

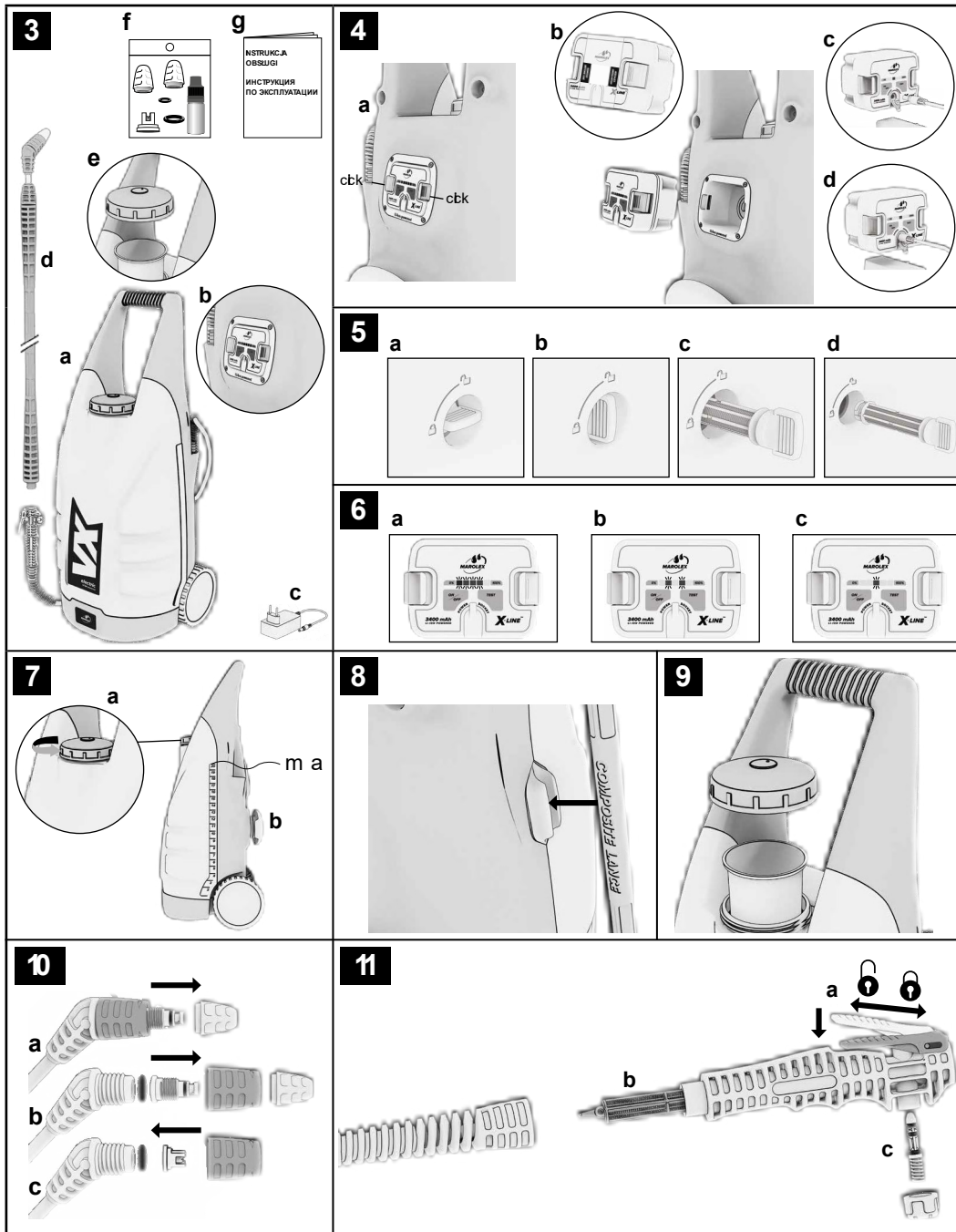
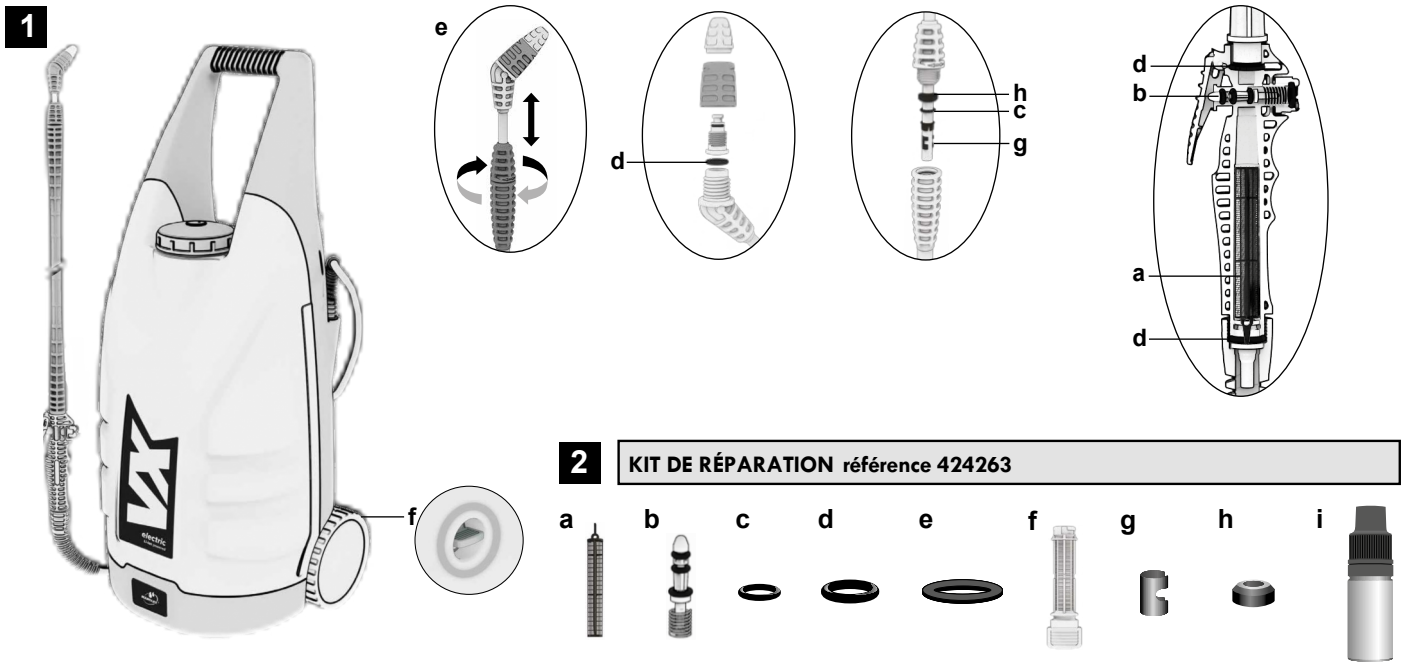


VX 20 ALKA - 424221

Pulvérisateur électrique à batterie

Notice d'utilisation





Utilisation

Le VX 20 ALKA peut être utilisé pour la pulvérisation des produits à PH neutre et produits alcalins (PH > 7).

Équipement Standard

Le VX 20 ALKA est livré avec les équipements suivants (fig. 3) : 2,50 m de tuyau, 1 batterie 3,4 Ah avec panneau de contrôle (b), 1 chargeur de batterie (c), 1 lance télescopique complète avec buse ajustable 1,5 mm (d), 1 tunnel de remplissage avec tamis intégré (e), 3 buses supplémentaires : jet rond MR1,0 mm, jet rond MR2,0 mm, jet plat MF3.0 mm (f), 2 joints supplémentaires (fig. 1c, fig. 1d) et du lubrifiant silicone. Le manuel avec la carte de garantie et déclaration de conformité (g).

Préparation du VX 20 ALKA

1. Avant de commencer à travailler avec le pulvérisateur, lisez ces instructions.
2. Avant de commencer à travailler, préparez le pulvérisateur et vérifiez que les l'étanchéité et le fonctionnement normal avec de l'eau propre. À cet effet,, fixez la lance sur la poignée de lance (fig. 1), enlevez la batterie (4b), enlevez le film de sécurité et insérez de nouveau la batterie jusqu'à entendre le « clic » de sécurité qui indique que la batterie est correctement insérée (4a). Vérifiez ensuite le niveau de charge de la batterie en pressant le bouton TEST (6a). Les indicateurs LED du panneau s'allumeront indiquant le niveau de charge. Avant de remplir d'eau, assurez-vous que le filtre de pompe (1f) soit correctement inséré et vissé (5a). Dévissez le couvercle de remplissage (7a), remplissez d'eau propre et revissez le couvercle. Appuyez sur le bouton ON/OFF du panneau de contrôle sur la batterie (6a), les diodes s'allumeront (6a, b, c), appuyez sur la gâchette de poignée de lance (a), de l'air devrait d'abord sortir puis ensuite l'eau.
3. Pour commencer à travailler avec le pulvérisateur, remplissez avec le produit à pulvériser selon le mélange indiqué par le fabricant pour les produits à diluer sans excéder le niveau maximum indiqué sur l'équipement (fig. 7). Serrez le couvercle de remplissage (7a), appuyez sur le bouton ON/OFF du panneau de contrôle (6a), déroulez le tuyau à la longueur souhaitée, déployez la lance télescopique (1e) et commencez la pulvérisation en appuyant sur la gâchette de pulvérisation située sur la poignée de lance (11a). Pour une pulvérisation en continue, appuyez sur la gâchette et poussez la vers l'avant pour la verrouiller en position pulvérisation. Pour arrêter, tirez la gâchette vers l'arrière (11a) puis appuyez sur le bouton ON/OFF sur panneau de contrôle (6a).
4. Changement de buse
 - Remplacement d'une buse jet rond 1,5 mm (blanche) par une autre buse jet rond. Dévissez la buse blanche et de l'écrou noir puis vissez la nouvelle buse sur l'écrou noir (10a). **L'écrou noir doit être correctement serré pour pouvoir dévisser et visser les buses.**
 - Remplacement d'une buse jet rond par une buse jet plat. Dévissez la buse jet rond (10a) puis dévissez l'écrou noir, enlevez le corps et le joint (10b), insérez la buse jet plat dans l'écrou noir (10c), insérez le joint puis serrez l'ensemble.
5. Le pack batterie/panneau de contrôle est un accessoire disponible dans l'offre globale de nos accessoires de pulvérisateurs à batterie.

Comment charger la batterie

Pour charger la batterie insérez la la fiche du chargeur dans la prise du pack batterie/panneau de contrôle (4c), branchez ensuite la prise électrique du chargeur sur une prise d'alimentation électrique 230V 50 Hz.

Il est possible de charger la batterie lorsqu'elle est insérée dans son emplacement sur le pulvérisateur mais aussi séparément après l'avoir enlevée de son emplacement. Après avoir branché le chargeur, les diodes s'allumeront signifiant ainsi que le cycle de chargement aura commencé (fig. 6). La batterie est complètement chargée lorsque toutes les diodes sont allumées. Lorsque la batterie est à un faible niveau de charge, seul les LED rouge sont allumées. Cela signifie alors qu'il faut recharger la batterie avant de commencer à travailler. Le cycle de rechargement ne doit pas être interrompu avant que la batterie soit totalement rechargée. Le pulvérisateur doit être stocké avec une batterie rechargée et doit être périodiquement vérifié en pressant le bouton TEST (6a). Le stockage prolongé d'un pulvérisateur avec une batterie déchargé peut diminuer la durée de vie ou même endommager la batterie



1. **Le pulvérisateur ne doit pas être mis en marche pendant la charge de la batterie.**
2. **Pour une meilleure durée de vie de la batterie, attendez la fin de la charge pour utiliser votre pulvérisateur.**
3. **Pour une meilleure durée de vie la batterie, celle-ci ne devrait pas être totalement déchargée. Vérifiez le niveau de charge tous les 3 mois en cas de non utilisation et chargez la batterie si nécessaire.**
4. **La batterie doit être chargée uniquement avec le chargeur fourni ou un chargeur 12,6 V 3A.**

Informations de sécurité

1. Les enfants, femmes enceintes, personnes sous effets de la drogue ou de l'alcool, ne doivent pas utiliser le pulvérisateur.
2. Le pulvérisateur devra être testé avec de l'eau claire lors de la première utilisation pour vérifier l'étanchéité de tous les éléments.
3. **Il est nécessaire de porter des vêtements et protection pour travailler avec des produits chimiques (gants, lunettes de protection, masque, bottes de caoutchouc, combinaison...)**
4. Il est conseillé de ne pas travailler avec des produits chimiques l'estomac vide, ou de manger ou boire en travaillant. Il est interdit de boire de l'alcool un jour avant ou un jour après un travail avec des produits chimiques.
5. Il est interdit de déverser le reste de produit chimique dans le circuit d'eaux usées. Cette note s'applique aussi aux eaux de rinçage de la cuve du pulvérisateur ou de tout autre accessoires de pulvérisation utilisés.
6. La/les batterie(s) usagée(s) doivent être déposée(s) dans un point de collecte approprié.
7. Les personnes travaillant avec le pulvérisateur doivent se référer strictement aux recommandations données par le fabricant du produit chimique employé. En cas d'empoisonnement, un docteur doit rapidement être contacté.
8. Il est interdit d'utiliser un pulvérisateur défectueux ou faisant l'objet de fuites. Ne le soumettez pas non plus à des chocs.
9. Toutes les opérations courantes doivent être effectuées après décompression de l'équipement.
10. Nettoyez complètement le pulvérisateur après et avant utilisation.
11. Ne pas utiliser le pulvérisateur pour d'autres usages que ceux prévus par le présent manuel.
12. Ne pas stocker le pulvérisateur rempli de liquide et sous pression.
13. Ne pas pulvériser de liquides à une température supérieure à 40°C ou avec un liquide facilement inflammable ou une substance chimique qui pourrait causer une explosion (pétrole, solvant...)
14. Les modifications du pulvérisateur ou son utilisation en dehors de ses fonctions prévues peut aboutir à un empoisonnement des personnes ou des animaux, une pollution de l'environnement, l'endommagement du pulvérisateur ou des accidents graves.
15. Après la fin du travail, vous devez changer de vêtements (enlever vos équipements de protection corporel), vous laver les mains, la figure, le cou et vous nettoyer le nez.
16. Après la fin du travail, rincer le pulvérisateur avec de l'eau propre.
17. L'utilisateur est totalement responsable pour les dommages dû à un non respect des recommandations du manuel.
18. Vérifiez toujours le niveau de batterie avant de commencer le travail.
19. Ne jamais pointer la lance du pulvérisateur ni pulvériser en direction du visage.
20. Le pulvérisateur doit être hors de portée des personnes non autorisés, et plus spécialement des enfants, que ce soit lors du travail ou du stockage.
21. Assurez-vous que les produits employés soient compatibles avec le pulvérisateurs et qu'ils ne sont pas néfastes pour l'équipement et l'environnement.
22. ATTENTION ! Le pack batterie/panneau de contrôle et étanche aux éclaboussures et dispose d'une haute résistance aux moisissures mais il n'est pas étanche. Il ne résiste pas à l'écoulement ou au contact fréquent avec de l'eau ou des produits liquides.

Garantie

1. La durée de la garantie est :
 - 1 an pour la batterie
 - 1 an pour la pompe avec son moteur,
 - 5 ans pour la cuve
 - 24 mois pour les autres éléments
2. Les réclamations doivent être effectuées auprès du revendeur du pulvérisateur.
3. ATTENTION ! Les appareils retournés remplis de produit chimique ou contaminés ne seront pas réparés. Videz, rincez et nettoyez correctement le pulvérisateur avant de le rendre pour réparation.
4. La réclamation pour l'obtention de la garantie ne sera acceptée qu'après un examen de l'équipement retourné au Service Après Vente. La description de la panne devra accompagner le retour.
5. Le non respect des consignes du manuel entraînera une annulation de la garantie.
6. Les pannes liées à des dommages causés par l'utilisateur ne rentre pas dans le cadre de la garantie.
7. **La garantie ne couvre pas les dommages causés par l'emploi d'un chargeur de batterie inadapté.**

Maintenance et stockage du pulvérisateur

1. Ne pas stocker le pulvérisateur à une température inférieure à 4°C
2. Après la fin du travail, nettoyez soigneusement le pulvérisateur avec de l'eau propre et passez un coup de soufflette d'air.

Effectuez périodiquement la maintenance suivante :

Après avoir nettoyé et soufflé le pulvérisateur.




Dévissez le tuyau de la poignée, enlevez le filtre (11b) et nettoyez le sous un écoulement continu d'eau et avec une brosse souple. Dévissez l'écrou sous la gâchette de pulvérisation, enlevez le piston de la valve et le ressort (11c), nettoyez et lubrifiez avec la graisse silicone (2i). Remettez l'ensemble et resserrez l'écrou. Dévissez la buse et l'écrou de serrage de la buse, rincez les soigneusement avec de l'eau propre puis lubrifiez le joint avec la graisse silicone (1d). Déverrouillez le filtre de pompe (5a, 5b, 5c, 5d) et nettoyez le sous un écoulement continu d'eau et remettez le ensuite en prenant soin de le verrouiller correctement. La figure 1 montre les pièces d'usures qui peuvent être remplacées en commandant le kit de réparation référence 424263 (figure 2)

3. La maintenance et les réparations doivent être effectués uniquement avec de la graisse silicone. L'utilisation d'autres lubrifiants peuvent endommager le pulvérisateur.

Informations techniques

Capacité totale de la cuve	22 litres
Capacité utile de la cuve	20 litres
Débit de la pompe	0,50-1,35 l/mn
Pression de travail maximum	3,8 bar
Protection de surpression	Arrêt automatique de la pompe
Poids net	8,2 Kg
Pompe	À membrane 12 V / 0,7A
Batterie	Lithium-ion 3,4 Ah
Chargeur de batterie	12,6 V / 3A

Informations techniques

Symbole	Description
	Indication de la possibilité d'un danger
	Indication d'un risque d'empoisonnement ou d'intoxication par des substances toxiques
	L'appareil ne doit pas être jeté avec les déchets ménagers. Remettez toujours le pulvérisateur usagé et la batterie usagée à un point de recyclage.

Principaux symptômes de fonctionnement et solutions

Symptôme	Cause	Solution
Le pulvérisateur ne fonctionne pas	Le bouton marche est sur OFF	Appuyez sur le bouton Marche/Arrêt du panneau de contrôle
	La batterie est déchargée	Chargez la batterie
Les LED du panneau de contrôle ne s'allument pas pendant la charge de la batterie	Le chargeur ne fonctionne pas	Changez le chargeur de batterie
	Le panneau de contrôle est défectueux.	Contactez le S.A.V. MECABAT
Il y a des fuites à la poignée	L'écrou est mal serré ou le joint est endommagé ou absent	Serrez l'écrou ou remplacez le joint
	Le gel peut avoir fissuré la valve ou la poignée	Remplacez la valve ou la poignée
Le bouton de pulvérisation est bloqué	La gâchette est sur la position « travail en continu »	Appuyez sur la gâchette puis tirez la vers l'arrière de la lance pour la remettre en position arrêt
	La valve de lance est défectueuse	Changez la valve ou changez la poignée complète
Faible pression à la sortie de lance alors que la pression du réservoir est élevée	Le filtre de poignée est sale	Dévissez le tuyau, enlevez le filtre et nettoyez le ou remplacez le par un neuf.
	La buse est bouchée	Démontez l'ensemble buse et protection de buse. Nettoyez l'ensemble ainsi que le bout de la lance. Lubrifiez le joint et la buse avec le lubrifiant fourni puis remontez l'ensemble.
Il y a de l'air dans le tuyau. Le flux de liquide est sur le point d'être interrompu	Il y a de l'air dans la pompe	Ajoutez du liquide dans le réservoir si ce dernier est presque vide ou entièrement vide. Dans le cas contraire, allumez puis éteignez successivement plusieurs fois le pulvérisateur

Pour tout autre problème de fonctionnement, prenez contact avec notre service après vente :

sav @mecabat.fr

ACCESSOIRES

POIGNÉE ALKA réf. 424274



LANCE TÉLESCOPIQUE ALKA réf. 424233



KIT BUSE 1,5 MM ALKA réf. 424253



KIT DE RÉPARATION RX/VX ALKA réf. 424263



- 1 Filtre de poignée de lance
- 1 Lubrifiant silicone
- 2 joints de lance
- 1 piston de valve (poignée de lance)
- 1 ressort piston de valve
- 4 joints EPDM 11,3×2,4
- 1 joint EPDM 8×3
- 3 joints EPDM 3×2
- 1 filtre de pompe

TUYAU 1,7 M ALKA réf. 424256



BATTERIE AVEC PANNEAU DE CONTRÔLE réf. 424291





11, rue des Isles

ZI Plaine des Isles

89470 MONETEAU

contact@mecabat.fr

www.mecabat.fr